

# DOSSIER CONGRÈS

Région Île-de-France



2026



L'équipe régionale est fière de vous présenter le Dossier Congrès 2026, en vue de notre Congrès qui se tiendra les 31 janvier et 1er février 2026 à l'Ensemble scolaire La Salle Igny, situé 10 avenue de la Division Leclerc, 91430 Igny.

Les documents présentés dans ce dossier ont pour objectif de préparer nos échanges et seront soumis au vote de l'ensemble des adhérent·es de plus de 16 ans à jour de leur cotisation.

Les inscriptions au Congrès se font via Azimut, au lien suivant :

<https://azimut.eedf.fr/event/4MzhNGD6l4BpORyFzqhOel/>

S	<b>Ordre du jour du Congrès .....</b>	<b>2</b>
O		
M	<b>Modalités de vote envisagées .....</b>	<b>3</b>
M	<b>Rapport d'Activité .....</b>	<b>4</b>
A		
I	<b>Rapport Moral .....</b>	<b>9</b>
R	<b>Rapport Financier .....</b>	<b>13</b>
E	<b>Budget Prévisionnel .....</b>	<b>20</b>

## SAMEDI

**12h - 14h :** Accueil - installation

**14h - 14h30 :** Ouverture du Congrès: tour des prénoms/pronom ; speech de bienvenue ; délibération des règles de vie sur le week-end et des modalités de décisions ; présentation du planning ; présentation des règles de prise de parole

**14h30 - 16h :** Ateliers régionaux

- Monter une commission VSS ( Pauline )
- Que faire du Meltin'Jam? repenser une organisation sécurisante pour toutes (Margot C - Louis )
- Les Éclés, pourquoi ça fonctionne? Un atelier pour les primo-congressistes ( Owen - Margot V )
- Arny, un projet d'envergure nationale (Olivier M, JB)

**16h - 16h30 :** Pause/goûter

**16h30 - 17h20 :** Ateliers nationaux (Margot V) - Part 1

- Vie et Actualités du mouvement
- Discussions/Échanges autour de l'échelon national
- Bilan du Grand Bivouac

**17h20 - 17h35 :** Pause

**17h35 - 18h30 :** Ateliers nationaux - Part 2

**18h30 - 19h30 :** Services, temps libre

**19h30 - 21h :** Repas, services

**21h - 22h30 :** Groupe de travail sur différents sujets :

- Projection et Ciné Débat
- Atelier d'écriture des vœux et des motions
- Atelier C'est quoi, l'ER?

**22h30 - 00h :** Cinquième

## DIMANCHE

**8h - 9h30 :** Petit déjeuner + rangement

**9h30 -> 10h :** PAM collective

**10h - 11h30 :** Présentation et débats autour du rapport d'activité, du rapport moral et du rapport financier de l'ER ; proposition de budget ; avis régional sur l'acquisition d'un domaine.

**11h30 - 11h45 :** Pause café

**11h45 - 12h00 :** Présentation des candidatures à l'ER et des délégués régionaux à l'AG

**12h00 - 13h30 :** Prépas du midi ; votes à bulletin secret (candidatures + motions)

**13h30 - 13h45 :** Proclamation des résultats des votes

**13h45 - 15h15 :** Présentations et débats autour des motions et des vœux pour l'AG ; présentation du plan "MJ 2026" ; Mot de la fin

**15h15 - 16h30 :** Bilan participatif ; rangement salle ; discussion ancienne et nouvelle ER

**17h => Derniers départs**





## MODALITÉ DE VOTE

L'équipe régionale propose aux congressistes l'organisation des votes suivante: l'ensemble des votes se feront à main levée, sauf pour l'élection des membres de l'équipe régionale, pour laquelle nous utiliserons l'outil de vote en ligne Balotilo, déjà en vigueur pour l'AG. Les décisions seront prises à la majorité absolue du nombre d'émargement, c'est à dire la moitié plus un.

Ces modalités de vote seront soumises à l'approbation des congressistes en début de Congrès. Toute modification potentielle se devra de respecter les Statuts et le Règlement Général de l'association. Si elles ne sont pas votées, ce sont les règles de procédures de l'Assemblée Générale qui s'appliquent.

Rappel: Le référentiel du vote est toujours par rapport au nombre de personnes en capacité de voter, c'est-à-dire ayant émargé à l'ouverture ou pendant la séance. L'émargement se fait obligatoirement au début. Le nombre d'émargements est corrigé à l'arrivée de toute nouvelle personne en droit de voter. Les départs avant la clôture de la séance ne modifient pas le nombre de votant.es défini par le nombre de personnes ayant émargées. (RG art 3.1)

Ont le droit de vote les adhérent.es de plus de 16 ans, à jour de leur cotisation. Le vote par procuration et le vote par correspondance ne sont pas admis. Il est personnel, et nul de peux disposer de plus d'une voix.





Marquée par le Grand Bivouac à l'été, l'année 2024-2025 a marqué une continuité dans la composition et la stratégie de l'équipe régionale: développer l'offre de formation et les outils de communication à destination des bénévoles, proposer des espaces de rencontre intergroupe, suivre et accompagner les SLA (Structures Locales d'Activité) anciennes comme nouvelles, construire une présence des EEDF dans les luttes pour lesquelles l'association est engagée. Dans l'ensemble, l'année passée conforte la région Ile-de-France comme une grande région éclée en dynamique associative.

La région en chiffre, c'est 18 structures locales d'activités, dont 2 mises en sommeil (Saint-Germain-en-Laye et Brétigny-sur-Orge), et un en projet d'ouverture (Paris 11). Notre région totalise à l'été 2025 1252 adhérent.es, soit une augmentation de 7,2% par rapport à 2024. Au moment où ce rapport d'activité est écrit (janvier 2026), nous sommes 1101. C'est moins, mais il ne faut pas oublier qu'après la période des ré-inscriptions de septembre, les nouvelles adhésions stagnent jusqu'aux camp d'été qui font remonter la courbe. A ce stade, nous l'interprétons comme une baisse conjoncturelle et non structurelle. Avec 797 jeunes et 438 bénévoles, la région Ile-de-France c'est aussi 20 camp d'été, sans compter le rassemblement du Grand Bivouac, auquel ont participé 14 groupes régionaux.

Il est à noter que notre région compte environ 15% plus de garçons que de filles à l'échelle des jeunes, mais que cette disymétrie s'inverse lorsqu'on observe les disparités de genre à l'échelle des bénévoles. En clair, s'il y a plus d'hommes parmi nos jeunes, ce ne sont pas les hommes que l'on retrouve en majorité parmi nos responsables. Est-ce à dire une difficulté des groupes locaux à intégrer les filles? Ou une tendance sociale de fond qui mène les familles à délaisser le scoutisme pour leur filles? L'examen des statistiques nous montre que, d'aussi loin que l'on puisse les faire remonter sur Jeito (année 2013-2014), ce déséquilibre existe au moins depuis 12 ans. Néanmoins, il augmente légèrement depuis la période du Covid. L'équipe régionale fait preuve à ce sujet d'une attention particulière: il est crucial que notre association, mixte dans les textes depuis 1964, le demeure dans les faits.

Cette année, l'équipe régionale s'est composée comme suit:

- **Olivier MORTEVEILLE** : Mission Institutionnelle Organisation
- **Pauline LEFEVRE** : Mission Institutionnelle Coordination
- **Pierre COLOMBEL** : Mission Institutionnelle Trésorerie
- **Louis DEVAUD** : Mission Institutionnelle Représentation

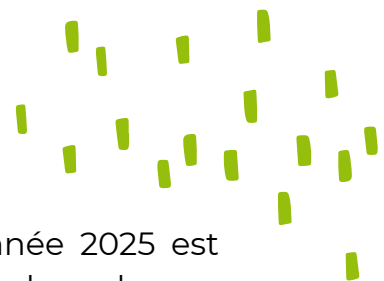
- **Titouan VIALA**
- **Margot CHENUT**
- **Olympe ROUSSET-PONZO**
- **Eric MULLER**
- **Clément VIEILLOT**
- **Pascale MANHES**
- **Léon GUDIN**
- **Julie MARCELIN**
- **Eli RHAMBA**
- **Owen POIRIER**



L'équipe régionale compte 14 membres qui se sont réunis tous les mois en visio ou en présentiel. Elle a pu organiser un séminaire de rentrée les 30 et 31 août afin d'avancer sur les chantiers en cours. L'équipe est divisée en plusieurs commissions chargées respectivement de la communication, de la formation, des événements, des finances, de l'intendance, du développement et de l'inclusion. Chaque commission rend des comptes sur son action pendant la réunion de l'ER, et le lien est alors fait entre elles pour garantir cohérence et fluidité du Plan d'Action Régional. Il n'est pas nécessaire d'être élu à l'équipe régionale pour faire partie d'une commission.

Afin de maintenir le lien entre les groupes locaux et l'équipe régionale, plusieurs comités régionaux ont été organisés au fil de l'année dans différents lieux d'Île de France afin de permettre à toutes de pouvoir y participer au moins une fois. L'équipe régionale a souhaité une suivi spécifique des SLA en désignant pour chacun un.e interlocuteurice privilégié.e. Enfin, l'équipe régionale a fait tout son possible pour être présente lors des APL des groupes.

Du côté des activités organisées et de la représentation régionale, l'Île-de-France peut être fière d'un bilan riche, qui demande à être pérennisé et stabilisé. La commission Formation a organisé cette année 2 weekend tremplins, 1 formation RUSF (Responsable d'Unité du Scoutisme Français), un BAFA (Brevet d'Aptitude aux Fonctions d'Animateur) base et a soutenu une formation du logiciel de comptabilité SAGE proposée par la trésorière du groupe de Fontainebleau, Sylvie Bachelet. La commission formation a également mis en chantier cette année une trame pour les projet pédagogique d'année et de camp et ainsi qu'un guide d'accueil pour les nouveaux et nouvelles bénévoles dans les groupes. Elle a validé cette année 2 mini-camps d'hiver, 2 mini-camps de printemps, et 20 camps d'été.



Après des années de recherche et d'abandons successifs, l'année 2025 est celle de l'arrivée d'une opportunité de taille. D'un domaine, sur lequel nous organisons nos week-end régionaux depuis 2024, est mis en vente par ses propriétaires, l'association confessionnelle des Foccolari. Souhaitant transmettre le lieu à un autre projet associatif, les Foccolari sont entré en négociation avec les EEDF pour l'acquisition du domaine. Si à ce stade rien n'est acté par le CD (Comité Directeur), un groupe de copilotage du projet s'est monté, et compte en son sein des membres de l'ER, des équipes nationales et des SLA. Son objectif est d'étudier la faisabilité financière, humaine et associative d'un tel projet. Affaire à suivre!

Fidèle à sa volonté depuis le Covid, la région s'est une fois de plus portée garante de l'organisation du week-end régional les 7, 8 et 9 juin 2025, qui a réuni 358 adhérent.es de 15 SLA différentes. L'équipe régionale est toujours convaincue de l'utilité associative de tels rassemblements, qui permettent non seulement la rencontre intergroupe, mais permettent de "faire association" au sens propre. Néanmoins, elle tire un bilan mitigé de ces derniers rassemblements, qui ont reposé sur de moins en moins d'épaules à mesure que les années passaient. Le manque de moyens humains dans la péda, la logistique et l'administratif a mené à un surmenage bénévole qui nous paraît néfaste pour la santé associative, et à une qualité éducative moindre. Suite au week-end régional 2025, nous souhaitons reposer sur la table le pourquoi, le qui et le comment de ce chantier, car il n'est souhaitable de l'organiser que s'il rencontre l'enthousiasme et la participation de nos groupes et de nos bénévoles. L'ER est vigilante à ce que la situation ne se propage à d'autres évènements régionaux qui nous paraissent tout aussi essentiels.

L'ER a aussi tenu, comme c'est sa mission, à assurer la continuité de ses réunions à raison d'une par mois et à assurer la représentation régionale dans les instances nationales de l'association. La région était donc représentée par l'ER au Conseil National des 8 et 9 mars, et 8 délégués régionaux ont pu participer à l'Assemblée Générale des 14 et 15 juin, et ont pu défendre la motion votée en Congrès régional qui a été adoptée. La commission Communication a assuré tout au long de l'année la gestion des réseaux sociaux de la région ainsi que la rédaction, la mise en forme et la diffusion du panneau actu de la région de façon mensuelle, à tous les bénévoles de la région. L'ER a également pris en charge la gestion du mail du secrétariat de la région suite au changement de poste de Céline Thominet, salariée du siège.



La commission inclusion a démarré son projet cette année avec l'organisation d'un atelier pendant le tremplin camp pour réfléchir à l'inclusion dans les groupes. Elle est en contact avec les équipes de Marchepieds et du Service Vacances pour pouvoir mener un travail d'inclusion au sein des groupes de la région. Une commission pédagogique a été lancée, mais n'a pas pu se développer faute de forces bénévoles pour la porter.

Enfin, pour la région, l'année 2024-2025 continue dans une dynamique "des messages aux actes" en matière de présence dans le mouvement social. La politique de l'ER a été de mettre en cohérence nos textes d'orientation politique nationaux avec l'action sur le terrain. Concrètement, cela s'est traduit par la présence, et la prise de parole des éclés dans des manifestations et des événements militants qui ont un lien avec les principes que nous défendons. Cette présence nous identifie parmi les acteurs de la société civile et fait rayonner notre association auprès de partenaires déjà existants, ou potentiels. Elle fait de nous des acteurs du changement social que nous voulons. Ainsi, nous étions présent.es aux côtés des mineurs isolés qui occupaient la Gaîté Lyrique à Paris en novembre 2024, solidaires de leur demande (refusée par la mairie de Paris) d'être logés et éduqués comme c'est leur droit. Nous étions le 22 mars à la manifestation organisée par la Marche des Solidarités à l'occasion de la Journée Mondiale de lutte contre le racisme. Nous étions, en juin à la Pride parisienne. Nous avons monté un stand régional, à ambition nationale, à la Fête de l'Humanité les 12, 13 et 14 septembre dernier.

Cette année, l'ER est amenée à tirer le bilan du Plan d'Action Régional 2024-2026 et à en proposer un nouveau pour les deux prochaines années. Le PAR, c'est le fil conducteur de la politique menée par l'équipe régionale. C'est le document qui met en cohérence son action et donne le cap pour les 2 prochaines années. Il permet de pouvoir se projeter, de ne pas naviguer à vue.

Depuis 2024, notre action s'articule autour de 8 axes que voici:

- 1 - Faire rayonner la région, c'est à dire faire grossir et entretenir ses forces bénévoles
- 2 - Former nos bénévoles
- 3 - Persister dans la recherche d'un terrain d'aventure EEDF en Ile-de-France
- 4 - Continuer la dynamique de rassemblement
- 5 - Assurer notre fonctionnement et notre représentation institutionnelle
- 6 - Communiquer de l'ER aux bénévoles, des bénévoles à l'ER
- 7 - Mettre en place l'orientation "Safe from Harm" de l'OMMS
- 8 - Exister nationalement

Cette année, nous souhaitons mettre à contribution les congressistes pour évaluer la réussite de ces 8 axes, en proposer de nouveau, et modifier les anciens. Il sera possible tout au long du Congrès d'en débattre et des espaces seront aménagés pour les modifications par les bénévoles eux-mêmes. Si la partie précédente résume assez bien les réussites, l'ER a aussi rencontré des difficultés dans la réalisation de son PAR: d'une part, le nombre des personnes actives à l'ER réduit nécessairement le champ des possibles et aboutit à des choix. Ainsi, le déploiement de "Safe from Harm" n'a pas fait l'objet d'une priorité, qui réside toujours sur les "essentiels" avant les projets annexes: ce sont les tremplins, la formation, le week-end régional, les comités et les congrès. Cela a déjà été abordé à propos du week-end régional, mais le burn-out bénévole menace dans une région où les principaux animateur.ices de la dynamique régionale sont multi-positionné.es sur plusieurs projets. .

Parmi les partenaires institutionnels et associatifs de notre région, nous commencerons par citer le premier d'entre eux: l'Éducation Nationale reste notre première partenaire et interlocutrice avec l'État. Par notre reconnaissance d'utilité publique et comme association historique de l'éducation populaire et du scoutisme, nous avons accès aux écoles, aux jurys BAFA départementaux ainsi qu'à des subventions publiques, redéfinies régulièrement avec les rectorats académiques de Paris, Créteil et Versailles. La Ville de Paris, ensuite, qui nous verse une subvention annuelle. Nous souhaitons aussi citer la confédération laïque Jeunesse au Plein Air (JPA) et son livret spécial directeur, ainsi que le CRAJEP, Coordination Régionale des Associations de Jeunesse et d'Éducation Populaire. La CAF, qui alloue à nos structures locales la Prestation de Service Ordinaire (PSO) se devait aussi d'être citée. Nos partenaires associatifs se composent aussi du Scoutisme Français (SF), avec un projet de relance d'un conseil régional SF en 2026, mais aussi de deux nouveautés. D'abord, la Marche des Solidarités, qui rassemble les acteurs de la société civile engagés dans la lutte pour les droits des personnes exilées sans-papier. D'autre part, la Fête de l'Humanité, dans laquelle nous pouvons maintenant nous retrouver dans un stand associatif porté par notre région, au sein d'un festival international dans lequel nous retrouvons les principes fondamentaux des EEDF: Démocratie, Solidarité, Paix.

L'équipe régionale n'est pas seule pour soutenir ses projets: elle est suivie à l'année par Margot, membre du comité directeur, et appuyée par Jean-Baptiste, assistant développement. Nous souhaitons accueillir parmi nous Shanis, qui prendra en janvier ses fonctions en tant que assistante administrative, succédant à Céline, que nous remercions chaleureusement pour toutes ces années à nos côtés. Nous remercions tous les membres de notre équipe qui ne se représentent pas pour leur engagement au service de l'association, ainsi qu'à tous les bénévoles des groupes locaux pour leur implication et leur persévérance à faire vivre le scoutisme laïque dans la région. L'équipe régionale n'existe que pour soutenir notre base bénévole, coeur battant de l'association.

## Une région qui se développe

La région IdF des EEDF connaît un développement régulier depuis maintenant plusieurs années. Le rôle de l'équipe régionale est d'accompagner ce développement. Mais ce sont aussi les groupes de la région qui, par solidarité, aident les nouveaux groupes à démarrer dans leurs activités, en mettant à disposition du matériel et en accueillant ces nouveaux dans leurs activités pour leur apporter ce qu'on pourrait appeler la culture scoutie laïque propre aux EEDF. Merci à vous !

Le développement, ce sont des effectifs qui ont atteint 1118 adhérents au 1<sup>er</sup> novembre 2025, avec une progression de 4,8 % par rapport à la même époque l'an dernier, progression supérieure à la progression nationale de l'association. Nous pouvons tous et toutes être fier.es de cette évolution favorable. C'est bien sûr le résultat d'un engouement de la société pour le scoutisme et en faveur d'un fonctionnement laïque, mais c'est aussi le signe d'une qualité des activités proposées à nos adhérent.es. Bravo à vous !

Mais le développement, ça se poursuit. Un groupe en création sur Paris 11<sup>ème</sup>, une demande sur Vincennes, une demande d'accueil adapté pour jeunes adultes dans le XX<sup>ème</sup> arrondissement, l'équipe régionale a répondu à de nombreuses sollicitations, qui aboutiront on l'espère, pour certaines, à des créations d'unités.

Le projet de développement, c'est enfin celui autour de l'acquisition potentielle d'un terrain d'aventure pour la région. Bien sûr, ça ne se ferait pas tout seul, mais en dialogue avec l'échelon national sur la possibilité d'acquisition d'un tel bien. Pour commencer, une commission pilote du projet, composée de salariés et de bénévoles, a vu le jour cette année avec l'objectif de constituer un dossier stratégique permettant de prendre une décision éclairée sur le sujet. Ce serait une réelle responsabilité qui nous incomberait: gérer le site, l'entretenir, le valoriser. C'est un défi immense pour notre région, mais tellement épanouissant !

## Une région qui agit en faveur de la formation de ses cadres des responsables et des équipes de groupes

Former ses cadres bénévoles, c'est prendre une garantie sur l'avenir. Nombreux sont les groupes qui ont compris cela, et qui envoient leurs encadrant.es en formation sans attendre d'être en déficit de respons formé.es et diplômé.es.

Pour ça, la Région a organisé comme chaque année les 2 formations Tremplin permettant d'obtenir la certification ASF, une formation RUSF pour les directrices et directeurs d'unités, et un stage BAFA qui s'est déroulé en février dernier.

Une formation spécifique pour les trésorier.es a été proposée par le groupe de Fontainebleau pour une initiation à l'utilisation du logiciel de comptabilité SAGE.



Merci à vous pour cette proposition qui illustre une fois encore la solidarité et la coopération entre les structures locales.

Le Région a été aussi à l'initiative d'un référentiel de contenu pour les formations initiales des nouveaux.elles respons avant leur prise de fonction auprès des enfants. Ce référentiel permet d'aborder tous les points nécessaires à un accueil dans la fonction, et permettent d'instituer le ou la jeune respons dans sa nouvelle fonction d'animateur-animateur stagiaire du Scoutisme Français.

Ce document a servi de support à l'organisation d'une journée de formation pour l'équipe d'une structure locale pour laquelle une reprise des bases de l'animation s'avérait nécessaire.

Une rencontre-formation avec une autre structure locale d'Île-de-France a aussi permis de revenir sur les objectifs éducatifs et pédagogiques qu'on poursuit à chaque action, activité, jeu, et moment de la vie quotidienne qu'on encadre avec les jeunes.

### **Une équipe régionale qui apporte des réponses aux difficultés rencontrées**

Au-delà de ces temps de rencontres-formations spécifiques, l'équipe régionale a accompagné un groupe faisant l'objet d'une enquête du SDJES suite à une déclaration d'événement grave.

Nous avons aussi eu à accompagner le Délégué Général de l'association dans un autre SDJES pour une enquête menée suite à des problèmes administratifs et des manquements à l'hygiène et à la sécurité des jeunes.

Les difficultés auxquelles nous avons eu à faire face ont concerné aussi certains de nos membres dont le comportement en ACM ou sur le plan associatif nécessitait d'être recadré.

### **L'équipe régionale face à la démocratie associative**

Une difficulté que nous avons rencontrée, c'est l'impossibilité d'être présents sur chacune des APL de la Région. De plus en plus de groupes en Ile-de-France, une équipe régionale pas si grande que ça et qui s'étiole toujours un peu, et des APL qui sont resserrées dans le temps. C'est un point d'insatisfaction pour la Région, qui milite en faveur d'une équipe régionale forte en effectifs et engagée pour le développement de l'association.



Par contre, c'est chaque mois que l'ER s'est réunie, pour traiter des dossiers de la Région et organiser les temps liés à la démocratie associative et le Congrès régional.

3 comités régionaux ont été organisés. Ils ont été l'occasion de discuter des actualités régionales et locales en plus de faire se rencontrer les élu.es des SLA. Néanmoins, nous notons une présence inégale des groupes à ces instances. Au total, nous n'avons pas pu réunir toutes les SLA en cumulé lors de ces comités.

### **Une région qui communique**

Avec une publication quasi mensuelle cette année, le Panneau-Actu, qui reprend les infos régionales, les décisions de l'ER, et les infos transmises par les groupes, est un lien entre tous les éclés d'Île-de-France et permet à chacun.e d'avoir une connaissance de la vie régionale au-delà du fonctionnement de sa structure locale. Il est transmis par mail et relayé sur le compte Instagram de la région.

### **Une région porteuse de projets**

Parce que les projets, c'est aussi ça qui porte le développement de la Région. Le projet d'un rassemblement régional pris en charge par celles et ceux qui en seront les acteur.rices, un projet de renouvellement d'une formation PSSM pour la prise en compte des problèmes de santé mentale chez les jeunes, et un projet de recrutement salarié en remplacement du poste d'assistante assuré par Céline jusqu'en juin dernier.

# LEXIQUE

## QUELQUES EXPLICATIONS DES ACRONYMES DE L'ESSENTIEL



**AG:** Assemblée Générale - Instance souveraine de l'association composée des représentant.es de toutes ses composante locales. Décide la politique du mouvement. Élit le Comité Directeur.

**APL:** Assemblée Plénière Locale - assemblée générale de ton groupe. Présente le bilan de l'année passée, élit l'équipe de groupe.

**CD:** Comité Directeur - équipe bénévole mandatée pour deux ans par l'AG. Est responsable de la gouvernance de l'association. Se réunit régulièrement pour discuter et décider des orientations stratégiques, des politiques et des activités majeures de l'association. Pilote l'échelon national.

**Comité Régional:** réunion de lien entre l'équipe régionale et les groupes destinée à dialoguer autour des enjeux régionaux et prendre des décisions.

**Conseil National:** réunion consultative convoquée par le CD vers toute instance qu'il estime légitime à des fins de conseil et/ou d'information sur sa politique. Est tri-annuel depuis quelques années, à destination des équipes régionales et/ou de leur représentant.e

**ER:** Équipe Régionale - équipe bénévole mandatée par le Congrès Régional. Est responsable de la gouvernance de l'échelon régional. Se réunit régulièrement pour discuter et décider des orientations stratégiques, des politiques et des activités à l'échelle de la région.

**JEITO:** Intranet des EEDF destiné à la gestion et la consultation des adhésions.

**OMMS:** Organisation Mondiale du Mouvement Scout. Un peu l'ONU des scouts.

**PAM:** Petite activité du Matin. A ne pas confondre avec Provence Alpes Méditerranée, la région EEDF.

**SDJES:** Service Départemental à la Jeunesse, à l'Engagement et au Sport - Administration spécifique et territorialisée du Ministère de l'Éducation Nationale. Interlocuteur officiel des organismes faisant de l'animation.

**SLA:** Structure Locale d'Activité - échelon local de l'association, pouvant se décliner sous la forme courante d'un groupe local.

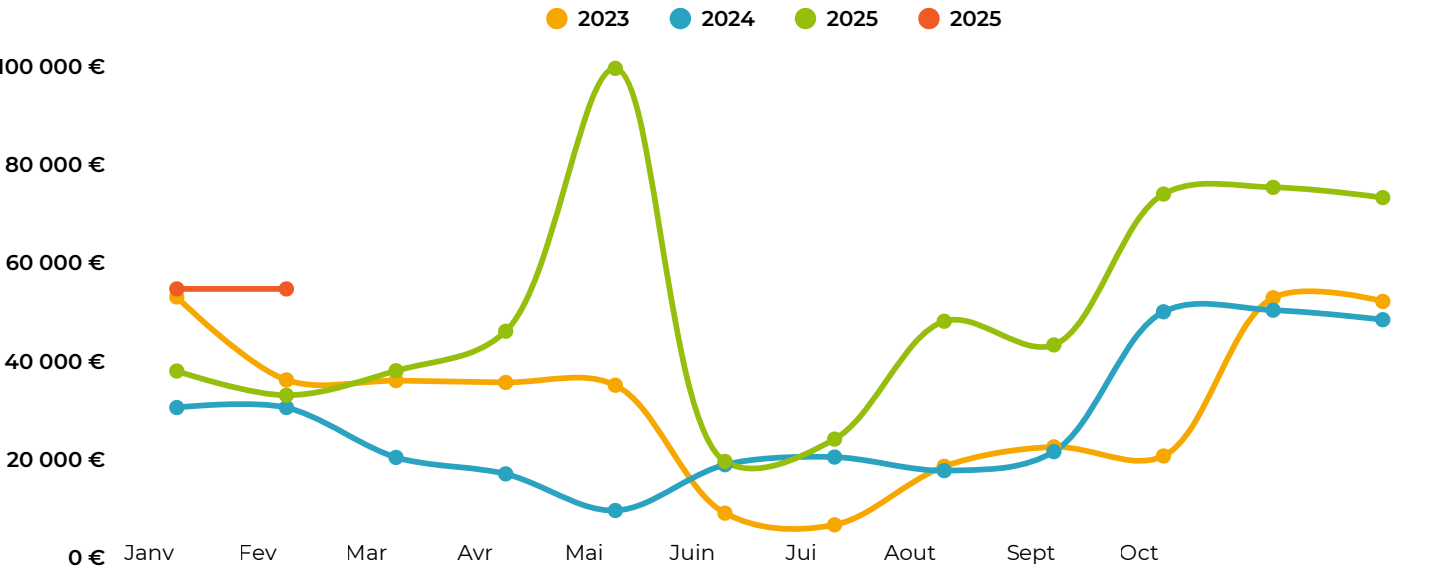




Le présent rapport financier a pour objet de présenter la situation financière\* de la région Île-de-France des Éclaireuses et Éclaireurs de France à la clôture de l'exercice 2025. Il s'appuie sur l'analyse du compte de résultat et du bilan financier de la permanence régionale, ainsi que sur une lecture consolidée de la trésorerie régionale et des soldes financiers des structures locales (SLA).

L'exercice 2025 s'inscrit dans un contexte d'évolutions organisationnelles et financières, marqué par des ajustements de périmètre, des éléments conjoncturels impactant les charges et les produits, ainsi qu'une saisonnalité marquée des flux financiers. À travers ce rapport, la commission financière régionale, dite commission Île-de-Flouze, propose une lecture transparente, argumentée et nuancée des équilibres financiers régionaux, afin d'éclairer les décisions des instances régionales et d'accompagner au mieux les SLA dans la compréhension de la clôture comptable 2025.

COURBE DE TRÉSORERIE



	Janvier	Février	Mars	Avril	Mai	Juin	Juillet	Août	Septembre	Octobre	Novembre	Décembre	Moyenne
	53 023,28 €	36 131,85 €	35 998,48 €	35 629,29 €	35 059,68 €	9 039,90 €	6 664,48 €	18 556,91 €	22 523,12 €	20 664,94 €	52 853,68 €	52 107,37 €	6 399 461 €
	30 516,30 €	31 292,38 €	20 371,79 €	17 028,30 €	9 575,32 €	18 887,24 €	20 446,32 €	17 682,98 €	21 542,82 €	49 997,43 €	50 317,44 €	48 391,88 €	27 939,51 €
	37 953,24 €	33 023,68 €	38 008,45 €	46 037,69 €	99 512,68 €	19 556,72 €	24 096,17 €	48 073,56 €	43 257,03 €	73 949,69 €	75 310,88 €	73 227,91 €	51 000,64 €
	54 650,43 €												

\*Provisoire, en attente de validation par le CAC.

La lecture de la courbe de trésorerie doit être complétée par plusieurs éléments structurels influençant significativement les flux financiers au cours de l'année.

La masse salariale de la secrétaire administrative régionale est prélevée de manière annuelle, au mois de janvier N+1, ce qui explique le niveau de trésorerie élevé observé en fin d'exercice, avant ce décaissement important en début d'année suivante.

Par ailleurs, le mois de mai 2025 est marqué par un encaissement exceptionnel de 70 k€, correspondant à une aide dédiée au handicap. Cette somme n'a toutefois pas vocation à abonder durablement la trésorerie régionale, celle-ci étant intégralement reversée au service de vacances (SV) de Caen, ce qui explique un effet ponctuel sans impact structurel sur la situation financière régionale.

La saisonnalité des encaissements joue également un rôle majeur dans l'évolution de la trésorerie. Une augmentation significative est constatée en fin d'année, liée au prélèvement de la cotisation régionale. De plus, une hausse de trésorerie est observée après la Pentecôte, correspondant aux encaissements liés au Meltin'Jam.

Enfin, sur le reste de l'année, les principales augmentations de trésorerie s'expliquent par les versements des aides PSO de la CAF sur le compte régional, constituant une ressource régulière mais non linéaire.

L'exercice 2025 se clôture sur un résultat excédentaire de 17 796,37 €, en augmentation par rapport à 2024 (8 290,93 €). Cet excédent traduit une situation financière globalement saine, tout en devant être apprécié avec nuance au regard de plusieurs éléments conjoncturels.

En effet, le niveau du résultat est en partie lié à la diminution des charges de personnel sur l'exercice, consécutive au départ de Céline Thominet en cours d'année. La masse salariale n'a ainsi été supportée que sur neuf mois, ce qui a mécaniquement réduit les charges de personnel par rapport à une année pleine.

Par ailleurs, les produits d'exploitation, et plus particulièrement les subventions, s'élèvent à 95 162,69 € en 2025. Ce montant intègre toutefois un encaissement exceptionnel de 70 k€, correspondant à une aide fléchée en faveur du handicap, destinée à être intégralement reversée au Service de Vacances (SV) de Caen. Cette somme, bien que comptabilisée dans les produits de l'exercice, n'a pas vocation à abonder durablement le résultat ni la trésorerie régionale.

Hors ces éléments exceptionnels, l'activité régionale demeure globalement équilibrée, avec un Excédent Brut d'Exploitation positif, traduisant une gestion maîtrisée des charges et des ressources courantes. Les produits de gestion courante, notamment les cotisations régionales versées par les structures locales EEDF, constituent une ressource essentielle au fonctionnement régional.

Ces éléments se retrouvent dans la structure du bilan, marqué par un niveau de trésorerie élevé en fin d'exercice, cohérent avec la saisonnalité des encaissements et avec le décalage du paiement de certaines charges importantes en début d'année N+1. Cette situation appelle à une lecture prudente de la trésorerie disponible, qui intègre des flux transitoires ne reflétant pas intégralement la capacité financière structurelle de la région.

À la clôture de l'exercice 2025, la situation financière de la région Île-de-France apparaît globalement saine, avec un résultat excédentaire et un niveau de trésorerie permettant d'assurer la continuité des actions régionales. Cet équilibre doit néanmoins être apprécié avec prudence, une partie de l'excédent étant liée à des éléments conjoncturels, tels que la réduction temporaire des charges de personnel et la perception de subventions fléchées ne constituant pas des ressources structurelles pour la région.

L'exercice 2025 met en lumière l'importance d'un pilotage financier rigoureux, tant au niveau régional qu'au niveau des structures locales, dans un contexte de forte saisonnalité des flux et d'évolution du périmètre des groupes. La commission Île-de-Flouze réaffirme ainsi son rôle d'accompagnement des SLA et de soutien aux instances régionales dans le suivi budgétaire et la lecture financière.

La commission tient par ailleurs à remercier chaleureusement Sylvie Bachelet pour la qualité des formations dispensées autour du logiciel SAGE, qui ont permis de renforcer les compétences des équipes bénévoles et d'améliorer les pratiques de suivi financier au sein de la région.

Enfin, la commission financière régionale Île-de-Flouze reste ouverte et en recherche active de nouveaux membres souhaitant s'investir, afin de poursuivre et d'amplifier le travail engagé en matière de suivi budgétaire, d'accompagnement des SLA et de sécurisation de la gestion financière régionale.

Eclaireuses, Eclaireurs de France

BILAN FINANCIER  
 au 31/12/2025  
 EEDF PERMANENCE REGIONALE IDF

Structure EEDF :

BILAN ACTIF	31/12/2025			31/12/2024	BILAN PASSIF	31/12/2025	31/12/2024
	Valeur brute	Amort/Prov	Valeur nette				
Immobilisations incorporelles					Réserve pour fonctionnement		
Immobilisations corporelles					Réserve pour rénovation du patrimoine		
Terrains					Résultats cumulés non affectés	39 529,97	31 239,04
Agencement de terrain					Ecart sur report à nouveau n-1		
Gros Œuvre					Résultat de l'exercice	17 796,37	8 290,93
Façades et Etanchéité					Subventions d'investissement nets		
Installations Générales							
Agencements des constructions					Fonds dédiés		
Constructions sur sol d'autrui							
Matériel et outillage							
Matériel de transport							
Matériel informatique							
Autre matériel (mobiliier...)							
Immobilisations financières					TOTAL FONDS PROPRES	57 326,34	39 529,97
Prêts					Provisions pour risques et charges		
Autres immobilisations financières					Provisions pour rénovation du patrimoine		
TOTAL ACTIF IMMOBILISÉ					TOTAL PROVISIONS		
Stock					Emprunts et dettes auprès des étab. de crédit		
Marchandises					Emprunts EEDF		
Autres achats & approvisionnements					Acomptes et avances s/commandes		
Acomptes et avances s/commandes					Fournisseurs et comptes rattachés		
Usagers	600,00		600,00		Dettes fiscales et sociales		
Usagers et comptes rattachés	600,00		600,00		Comptes courants EEDF et Autres dettes	19 391,18	11 085,85
Etat et autres collectivités publiques					C/C EEDF National	19 391,18	9 174,36
Comptes courants EEDF et Autres créances	1 289,00		1 289,00	1 135,00	C/C EEDF Régional		
C/C EEDF National					Autres structures EEDF		1 911,49
C/C EEDF Régional					Charges à payer		
Autres structures EEDF	1 289,00		1 289,00		Autres dettes		
Autres créances							
Produits à recevoir				1 135,00			
Valeurs mobilières de placement							
Disponibilités	73 935,52		73 935,52	49 380,82			
BRED	73 915,53		73 915,53	48 391,88			
Autres comptes bancaires							
Autres Trésoreries (ANCV, régies d'avance...)							
Cais s es	19,99		19,99	988,94			
Dépôts CAT							
TOTAL ACTIF CIRCULANT	75 824,52		75 824,52	50 515,82	TOTAL DETTES	19 391,18	11 085,85
Charges constatées d'avance	893,00		893,00	100,00	Produits constatés d'avance		
TOTAL GENERAL	76 717,52		76 717,52	50 615,82	TOTAL GENERAL	76 717,52	50 615,82

Compte de résultat **PROVISOIRE**

Du 1er janvier 2025 au 31 décembre 2025

EEDF PERMANENCE REGIONALE IDF

p° de compte	C H A R G E S	Exercice 2025	Exercice 2024	n° de compte	P R O D U I T S	Exercice 2025	Exercice 2024
60	Achats	13034,28 €	16 995,95 €	70	Ventes de produits et prestations	23 298,37 €	20 265,95 €
6040000	Prestations éducatives	1184,34 €		7060000	Participation aux camps, activités	2 124,86 €	3 275,00 €
6040009	Prestations éducatives EEDF	105,46 €	4050,00 €	7060009	Participation aux camps, activités EEDF	16 221,00 €	16 165,00 €
6061000	Eau, gaz, électricité, combustible		62,70 €	7061000	Prestations de service CAF (PSO)		
6062000	Achats denrées alimentaires (2024)		11416,02 €	7070000	Vente de marchandises	120,00 €	
6063000	Petites fournitures et petit matériel	539,10 €	378,13 €	7070009	Vente de marchandises aux EEDF		
6064000	Fournitures administratives	97,78 €	19,98 €	7080000	Produits activités annexes	4737,26 €	825,95 €
6065000	Carburants			7080009	Produits activités annexes EEDF	95,25 €	
6066000	Produits pharmaceutiques	48,78 €		7083000	Locations immobilières & mobilières		
6068000	Fournitures éducatives et pédagogiques	675,56 €	529,12 €	7083009	Locations immobilières & mobilières EEDF		
6068200	Achats denrées alimentaires (2025)	10101,16 €					
6070000	Achat de marchandises pour la revente	136,10 €					
6070009	Achat de marchandises à EEDF pour revente	146,00 €	540,00 €				
61	Services extérieurs	10485,03 €	5937,20 €	74	Subventions	95 162,69 €	30 385,00 €
6132000	Locations immobilières	7262,50 €	4026,20 €	7400009	Subventions reversées EEDF		
6132009	Locations terrains et centres EEDF			7402000	Subventions Etat- Vacances Apprenantes		
6135000	Autres locations (matériel, véhicules)	1528,60 €	1 451,00 €	7403000	Subventions Etat -FDVA	5 400,00 €	4 200,00 €
6135009	Location mobilières à EEDF	230,66 €		7410000	Subventions Etat autres	4 050,00 €	8 285,00 €
6140000	Charges locatives et de copropriété			7411000	Subventions régionales	13 712,69 €	
6150000	Entretien, réparations et maintenance	490,00 €		7412000	Subventions départementales		
6160000	Primes d'assurance	380,00 €		7413000	Subventions communales	72 000,00 €	17 900,00 €
6180000	Frais de formations extérieures		460,00 €	7414000	Subventions aides à l'emploi (FONJEP/ASP...)		
6180009	Frais de formation EEDF	517,00 €		7414009	Subventions FONJEP reversées par EEDF		
6183000	Documentation	76,27 €		7415000	Subventions autres organismes publics		
62	Autres services extérieurs	6269,12 €	2 043,48 €	7416000	subventions autres organismes privés		
6226000	Honoraires			7470000	Quote-part des sub d'investissement virée au résultat de l'ex.		
6230000	Publication et promotion	4 060,00 €		7480000	Fonds européens		
6230009	Publication et promotion à EEDF						
6240000	Transport des participants						
6250000	Trpt et déplac., missions, réceptions	2 001,64 €	1 775,91 €				
6251000	Remboursement frais kilométriques des bénévoles						
6260000	Affranchissement, téléphone et internet	143,88 €	153,97 €				
6270000	Services bancaires	63,60 €	63,60 €				
6280000	Cotisations autres associations		50,00 €				
63	Impôts et taxes	- €	- €	75	Produits de gestion courante	26000,76 €	34256,76 €
6370000	Impôts divers			7540000	Dons reçus	310,00 €	64,00 €
64	Charges de personnel	20665,50 €	36 725,98 €	7540009	Dons reversés par le siège national	40,00 €	264,00 €
6410009	Salaires bruts	12751,44 €	24 776,71 €	7560000	Cotisations des adhérents		1648,75 €
6411009	Salaires bruts CEE	880,00 €		7570000	produits des cessions d'immobilisations incorp. et corp.		
6450009	Charges Sociales	6639,74 €	11 949,27 €	7580000	Autres produits de gestion courante		300,01 €
6451009	Charges Sociales CEE	394,32 €		7580009	Aides, bourses par EEDF	25 650,76 €	31980,00 €
6480000	autres charges (médecine du travail, DUP, CP)			7580029	structures fermées		
6490000	Remboursement de charges de personnel (IJS)			7581009	Contribution nationale EEDF		
65	Charges de gestion courante	76211,52 €	15 597,28 €	7587000	Indemnités d'assurance		
6561009	Cotisations payées au siège	1,00 €	1 936,00 €				
6566009	Autres cotisations payées aux EEDF						
6570000	valeurs comptables des immobilisations inc. et corp. cédées						
6570009	versements de dons à EEDF						
6572000	Indemnités services civiques EEDF						
6580000	Charges diverses	53,01 €	112,49 €				
6580009	Aides versées aux structures EEDF	75988,78 €	13535,00 €	76	Produits financiers	- €	
6580029	structures fermées			7600000	Produits financiers		
6581009	Contribution nationale EEDF	168,73 €	13,79 €	77	Produits exceptionnels	- €	
6582000	pénalités, amendes fiscales et pénales			7718000	Produits exceptionnels (2024)*		
66	Charges financières	- €	- €	7720000	Produits exceptionnels sur ex. antérieur (2024)*		
6600000	Charges financières			7750000	rix vente des immobilisations sorties (2024)*		
67	Charges exceptionnelles	- €	- €	7770000	Quote-part de subvention d'investissement (2024)*		
6712000	Pénalités et amendes (2024)*						
6718000	charges exceptionnelles (2024)*			78	Reprise de provisions	- €	
6750000	valeur comptable actif sorti (2024)*			7815000	Reprise de provisions		
68	Amortissements	- €	- €	79	Transfert de charges	- €	
6810000	Dotation aux amortissements			7890000	Fonds dédiés		
6815000	Dotation aux provisions			7910000	Transfert de charges d'exploitation (2024)* 7		
6890000	Fonds dédiés			7910009	Transfert de charges d'exploitation EEDF (2024)*		683,11 €
				7915000	Transfert de charges Activité partielle (2024)*		
	TOTAL DES CHARGES	126 665,45 €	77 299,89 €		TOTAL DES PRODUITS	144 461,82 €	85 590,82 €
86	Emp des contr volontaires en nature	- €	23 760,00 €	87	Contribution volontaire en nature	- €	23 760,00 €
864	Encadrement bénévole		23 760,00 €	870	Encadrement bénévole		23 760,00 €
	TOTAL	126 665,45 €	101 059,89 €		TOTAL	144 461,82 €	109 350,82 €
	Résultat excédent de l'exercice	17 796,37 €	8 290,93 €		Résultat déficit de l'exercice	- €	
	TOTAL GENERAL	144 461,82 €	109 350,82 €		TOTAL GENERAL	144 461,82 €	109 350,82 €
	Excédent Brut d'Exploitation = EBE = COMPTES 70 à 75+79 - COMPTES60à65	17 796,37 €	8 290,93 €		Résultat d'Exploitation = REX = COMPTES70à77+79 - COMPTES60et67	17 796,37 €	8 290,93 €

\* suite à la réforme du plan comptable 2025, certains comptes 2024 obsolètes apparaissent dans ce compte de résultat pour permettre la comparaison N/N-1



## PARTICIPATION RÉGIONALE

SLA	Q1	Q2	Q3	Q4	Q5	Total personne	Total €
<b>ANNEE 2025</b>	10,00 €	15,00 €	20,00 €	40,00 €	55,00 €		
AUBERVILLIERS	6	6	7	1	3	23	495,00 €
BOIS CO	1	8	7	7	27	50	2 035,00 €
BOULOGNE	7	15	31	5	71	129	5 020,00 €
CORBEIL	1	5	3	0	0	9	145,00 €
DAMMARIE	1	11	5	1	4	22	535,00 €
FONTAINE	8	9	11	4	14	46	1 365,00 €
HDV	1	11	19	8	23	62	2 140,00 €
IVRY	3	9	12	5	28	57	2 145,00 €
MEUDON	7	5	14	3	35	64	2 470,00 €
MONTREUIL	3	2	14	3	16	38	1 340,00 €
MORSANG	5	8	1	2	7	23	655,00 €
PEST	12	7	18	0	19	56	1 630,00 €
PNORD	6	11	12	6	17	52	1 640,00 €
P4V	5	4	10	3	17	39	1 365,00 €
ROSE VENTS	11	0	3	2	11	27	855,00 €
ST GERMAIN	1	2	2	0	2	7	190,00 €
SARTROU	5	4	5	2	23	39	1 555,00 €
VAL D'YERRES	2	5	6	2	1	16	350,00 €
<b>Totaux par QF</b>	<b>850,00 €</b>	<b>1 830,00 €</b>	<b>3 600,00 €</b>	<b>2 160,00 €</b>	<b>17 490,00 €</b>	<b>25 930,00 €</b>	<b>25 930,00 €</b>

La comparaison entre 2025 et la projection 2026 met en évidence une baisse du nombre d'adhérent-es enfants inscrits, passant de 759 en 2025 à 685 en 2026. Cette évolution s'accompagne d'une diminution du montant de la participation régionale, qui passe de 25 930 € à 22 955 €, soit une baisse de 2 975 €.

Cette diminution s'explique principalement par l'évolution de la répartition des adhérent-es enfants entre les tranches de quotient familial, avec une part moins importante en Q5, tranche la plus contributive, tandis que les montants unitaires de participation restent inchangés. Elle s'inscrit également dans un contexte d'évolution du périmètre des structures locales, marqué par la fermeture des structures de Corbeil et de Saint-Germain et par l'intégration du groupe de Bray-sur-Seine, nouvelle structure locale.

SLA	Q1	Q2	Q3	Q4	Q5	Total person	Total €
<b>ANNEE 2026 *</b>	10,00 €	15,00 €	20,00 €	40,00 €	55,00 €	<b>685</b>	<b>22 955,00 €</b>
AUBERVILLIERS	13	10	6	5	7	41	985,00 €
BOIS COLOMBES	0	2	10	11	38	61	2 760,00 €
BOULOGNE	6	6	32	13	60	117	4 610,00 €
BRAY SUR SEINE	3	0	1	0	0	4	50,00 €
DAMMARIE LES LYS	4	5	8	2	1	20	410,00 €
FLAMMARION SAVIGNY (Morsang/orge)	0	4	10	6	5	25	775,00 €
FONTAINEBLEAU	5	7	12	5	8	37	1 035,00 €
HAUT VAL DE MARNE	6	16	18	12	12	64	1 800,00 €
IVRY	4	6	10	3	9	32	945,00 €
MARLY LA VILLE - TERRE DE L'YSIEUX	3	0	0	1	1	5	125,00 €
MEUDON	7	7	6	7	30	57	2 225,00 €
MONTREUIL	2	3	5	5	6	21	695,00 €
PARIS 4 VENTS	0	4	3	4	8	19	720,00 €
PARIS EST	5	10	22	6	17	60	1 815,00 €
PARIS NORD	5	10	14	11	7	47	1 305,00 €
ROSE DES VENTS	2	6	7	11	17	43	1 625,00 €
SARTROUVILLE	2	3	2	4	9	20	760,00 €
VAL D YERRES	1	4	4	0	3	12	315,00 €

\* Projection, montant estimatif

Le tableau ci-dessous présente le solde de trésorerie consolidée de chaque groupe de la région à la clôture de l'exercice 2025, comparé à celui de l'exercice 2024, ainsi que la variation constatée sur la période. À l'échelle régionale, cette trésorerie consolidée fait apparaître une variation globale de -11 868,94 € sur l'exercice.

CLOTURE 2025	SOLDE 2025	SOLDE 2024	VARIATION
EEDF REGION IDF	73 227,91€	48 391,88€	24 836,03€
EEDF MEUDON	155 115,27€	174 938,88€	-19 823,61€
EEDF IVRY	27 930,38€	34 943,69€	-7 013,31€
EEDF DAMMARIE LES LYS	32 673,61€	30 557,04€	2 116,57€
EEDF ROSE DES VENTS	18 877,05€	10 585,99€	8 291,06€
EEDF BOULOGNE	110 640,68€	115 045,48€	-4 404,80€
EEDF VAL D YERRES	24 854,50€	24 427,64€	426,86€
EEDF PARIS 4 VENTS	7 167,03€	9 590,06€	-2 423,03€
EEDF FONTAINEBLEAU	40 478,70€	41 646,82€	-1 168,12€
EEDF PARIS EST	43 918,68€	51 590,06€	-7 671,38€
EEDF SARTROUVILLE	9 305,95€	2 589,45€	6 716,50€
EEDF PARIS NORD	67 101,81€	60 745,28€	6 356,53€
EEDF FLAMMARION SAVIGNY (Morsang/orge)	2 503,72€	3 844,40€	-1 340,68€
EEDF BOIS COLOMBES	27 054,60€	24 179,25€	2 875,35€
BRAY SUR SEINE (ex CORBEIL - ESSONNES)	687,62€	33 331,43€	-32 643,81€
EEDF MONTREUIL	11 304,35€	2 805,36€	8 498,99€
EEDF HAUT VAL DE MARNE	8 706,21€	5 276,57€	3 429,64€
EEDF AUBERVILLIERS	13 717,19€	13 011,20€	705,99€
EEDF MARLY LA VILLE - TERRE DE L'YSIEUX	897,20€	- €	897,20€
EEDF SAINT-GERMAIN	-530,92€	- €	-530,92€
TOTAL	675 631,54€	687 500,48€	-11868.94

## LEXIQUE

### QUELQUES EXPLICATIONS DES ACRONYMES DE L'ESSENTIEL



#### RESULTAT :

**L'Excédent brut d'exploitation (EBE) :** Il correspond à la ressource d'exploitation dégagée entre produits reçus et charges engagées. Il ne prend pas en compte les produits et charges exceptionnels, ni les amortissements.

**Le Résultat d'Exploitation (REX) :** mesure la capacité de l'entreprise à générer des ressources avec son activité principale, c'est-à-dire les gains ou pertes de l'entreprise avant déduction des intérêts et taxes.

Le REX ne prend en compte ni les produits et charges financiers, ni les produits et charges exceptionnels, ni la participation des salariés aux résultats de l'entreprise. À la différence de l'EBE, le REX prend en compte le processus d'investissement avec les charges calculées (dotations aux amortissements et provisions).

**Commissaire aux comptes (CAC) :** personne indépendante chargée de vérifier la régularité, la sincérité et la conformité des comptes d'une structure. Il ou elle certifie que les comptes annuels donnent une image fidèle de la situation financière et du résultat de l'exercice, conformément aux règles comptables en vigueur.

#### BANQUE :

**Fond National d'Investissement et d'Aide au Patrimoine (FNIAP) :** c'est le compte nationale qui gère l'ensemble de l'immobilier

**Compte débiteur :** c'est le compte national, crée en 2022, qui reprend toutes les dettes antérieures des structures EEDF

**Placements :** ce sont en majorité les parts que les EEDF détiennent à la banque

**Compte D'Auto-Trésorerie (CAT) :** c'était des comptes que les structures plaçaient sur le compte national et qui rapportaient des intérêts, maintenant cela permet de préserver la trésorerie nationale et est transmis aux structures pour des projets d'investissement.

#### BILAN :

**Immobilisation :** ce sont les biens immobiliers et mobiliers que détient l'association.

**Fonds propres :** c'est l'histoire de l'association, le cumul des résultats : sa richesse.



## Analyse du budget prévisionnel 2026 :

Le budget prévisionnel 2026 de la permanence régionale Île-de-France est construit avec pour objectif de maintenir un équilibre financier, dans un contexte marqué par des incertitudes sur les ressources. Les charges sont estimées à 56 597,88 €, pour des produits évalués à 57 480,00 €, ce qui conduit à un résultat prévisionnel légèrement excédentaire de 882,12 €.

Les charges de personnel constituent le principal poste de dépenses du budget 2026. Les autres charges de fonctionnement et les dépenses liées aux activités régionales sont volontairement limitées, afin de contenir le niveau global des dépenses.

Du côté des recettes, le budget repose principalement sur les produits liés aux activités régionales. Il intègre notamment l'organisation d'un stage BAFA prévu au mois d'avril, ainsi que du Meltin'Jam, qui devraient générer des recettes complémentaires, sans toutefois constituer des ressources garanties à elles seules.

Les subventions inscrites au budget 2026 s'élèvent à 6 000 €, un montant en nette baisse par rapport à l'exercice 2025. Cette prévision reflète à la fois l'absence de subventions exceptionnelles attendues et une forte incertitude sur les financements publics, dans un contexte politique et budgétaire actuellement contraint pour le secteur associatif.

Le budget prévisionnel 2026 est donc établi de manière prudente et pourra être ajusté sur la V2 et la V3 en cours d'année en fonction des recettes réellement perçues et de l'évolution des dépenses.



## CHARGES, PRODUITS QUESAKO ?



**Charges :** Les charges correspondent à toutes les dépenses de la région sur une année.

*Il s'agit de l'argent qui sort pour faire fonctionner la structure et permettre la réalisation des activités.*

**Produits :** Les produits correspondent à toutes les recettes de la région sur une année.

*Il s'agit de l'argent qui entre et qui permet de financer le fonctionnement et les actions.*

# Compte de résultat

## Prévisionnel 2026

n° de compte	CHARGES	2026 V1	2026 V2	n° de compte	PRODUITS	2026 V1	2026 V2
<b>60</b>	<b>Achats</b>	<b>16 559,00</b>	<b>0,00</b>	<b>70</b>	<b>Ventes de produits et prestations</b>	<b>50 600,00</b>	<b>0,00</b>
6040000	Prestations éducatives	0,00	0,00	7060000	Participation aux camps, activités	12 100,00	0,00
6040009	Prestations éducatives EEDF	0,00	0,00	7060009	Participation aux camps, activités EEDF	12 500,00	0,00
6061000	Eau, gaz, électricité, combustible	0,00	0,00	7061000	Prestations de service CAF	0,00	0,00
6062000	Achats denrées alimentaires	11 144,00	0,00	7070000	Vente de marchandises	0,00	0,00
6063000	Petites fournitures et petit matériel	4 690,00	0,00	7070009	Vente de marchandises aux EEDF	0,00	0,00
6064000	Fournitures administratives	50,00	0,00	7083000	Locations immobilières & mobilières	0,00	0,00
6065000	Carburants	0,00	0,00	7083009	Locations immobilières & mobilières EEDF	0,00	0,00
6066000	Produits pharmaceutiques	0,00	0,00	7080000	Produits activités annexes	0,00	0,00
6068000	Fournitures éducatives et pédagogiques	675,00	0,00	7080009	Produits activités annexes EEDF	26 000,00	0,00
6070000	Achat de marchandises pour la revente	0,00	0,00				
6070009	Achat de marchandises à EEDF pour revente	0,00	0,00				
<b>61</b>	<b>Services extérieurs</b>	<b>7 493,00</b>	<b>0,00</b>	<b>74</b>	<b>Subventions</b>	<b>6 000,00</b>	<b>0,00</b>
6132000	Locations immobilières	6 353,00	0,00	7410000	Subventions Nationales	0,00	0,00
6132009	Locations terrains et centres EEDF	500,00	0,00	7411000	Subventions régionales	0,00	0,00
6135000	Autres locations (matériel, véhicules)	0,00	0,00	7412000	Subventions départementales	0,00	0,00
6135009	Location mobilières à EEDF	0,00	0,00	7413000	Subventions communales	2 000,00	0,00
6140000	Charges locatives et de copropriété	0,00	0,00	7414000	Subventions aides à l'emploi (CNASEA/ASP...)	0,00	0,00
6150000	Entretien et réparations	0,00	0,00	7414009	Subventions Reversées par EEDF (Fonjep)	0,00	0,00
6160000	Primes d'assurance	0,00	0,00	7415000	Subventions organismes publiques (CAF...)	4 000,00	0,00
6180000	Frais de formations extérieures	0,00	0,00	7416000	subventions organismes privés	0,00	0,00
6180009	Frais de formation EEDF	240,00	0,00	7480000	Fonds européens	0,00	0,00
6183000	Documentation	400,00	0,00				
<b>62</b>	<b>Autres services extérieurs</b>	<b>2 938,88</b>	<b>0,00</b>				
6226000	Honoraires	0,00	0,00				
6230000	Publication et promotion	250,00	0,00				
6230009	Publication et promotion à EEDF	450,00	0,00				
6240000	Transport des participants	1 000,00	0,00				
6250000	Trpt et déplac., missions, réceptions	1 000,00	0,00				
6260000	Affranchissement, téléphone et internet	173,88	0,00				
6270000	Services bancaires	65,00	0,00				
6280000	Cotisations autres associations	0,00	0,00				
<b>63</b>	<b>Impôts et taxes</b>	<b>0,00</b>	<b>0,00</b>				
6370000	Impôts divers	0,00	0,00				
<b>64</b>	<b>Charges de personnel</b>	<b>29 427,00</b>	<b>0,00</b>				
6410009	Salaires bruts	20 968,20	0,00				
6450009	Charges Sociales	8 458,80	0,00				
6480000	autres charges (médecine du travail, DPCE)	0,00	0,00				
<b>65</b>	<b>Charges de gestion courante</b>	<b>180,00</b>	<b>0,00</b>	<b>75</b>	<b>Produits de gestion courante</b>	<b>280,00</b>	<b>0,00</b>
6561009	Cotisations payées au siège	150,00	0,00	7540000	Dons reçus	0,00	0,00
6566009	Autres cotisations payées aux EEDF	0,00	0,00	7540009	Dons reversés par le siège national	30,00	0,00
6570009	versements de dons à EEDF	0,00	0,00	7560000	Cotisations des adhérents	150,00	0,00
6572009	Indemnités services civiques EEDF	0,00	0,00	7580000	Autres produits de gestion courante	100,00	0,00
6580000	Charges diverses	0,00	0,00	7580009	Aides, bourses par EEDF	0,00	0,00
6580009	Aides versées aux structures EEDF	0,00	0,00	7580029	structures fermées	0,00	0,00
6580029	structures fermées	0,00	0,00	7581009	Contribution nationale EEDF	0,00	0,00
6581009	Contribution nationale EEDF	30,00	0,00				
<b>66</b>	<b>Charges financières</b>	<b>0,00</b>	<b>0,00</b>	<b>76</b>	<b>Produits financiers</b>	<b>0,00</b>	<b>0,00</b>
6600000	Charges financières	0,00	0,00	7600000	Produits financiers	0,00	0,00
<b>67</b>	<b>Charges exceptionnelles</b>	<b>0,00</b>	<b>0,00</b>	<b>77</b>	<b>Produits exceptionnels</b>	<b>0,00</b>	<b>0,00</b>
6712000	Pénalités et amendes	0,00	0,00	7718000	Produits exceptionnels	0,00	0,00
6718000	charges exceptionnelles	0,00	0,00	7720000	Produits exceptionnels sur ex. antérieur	0,00	0,00
6750000	valeur comptable actif sorti	0,00	0,00	7750000	Prix vente des immobilisations sorties	0,00	0,00
<b>68</b>	<b>Amortissements</b>	<b>0,00</b>	<b>0,00</b>	7770000	Quote-part de subvention d'investissement	0,00	0,00
6810000	Dotation aux amortissements	0,00	0,00	7815000	Reprise de provisions	0,00	0,00
6815000	Dotation aux provisions	0,00	0,00	<b>7910000</b>	<b>Transfert de charges d'exploitation</b>	<b>600,00</b>	<b>0,00</b>
	<b>TOTAL DES CHARGES</b>	<b>56 597,88</b>	<b>0,00</b>		<b>TOTAL DES PRODUITS</b>	<b>57 480,00</b>	<b>0,00</b>
<b>86</b>	<b>Empdescontrvolontaires en nature</b>	<b>0,00</b>	<b>0,00</b>	<b>87</b>	<b>Contribution volontaire en nature</b>	<b>0,00</b>	<b>0,00</b>
864	Encadrement bénévole			870	Encadrement bénévole		
	<b>TOTAL</b>	<b>56 597,88</b>	<b>0,00</b>		<b>TOTAL</b>	<b>57 480,00</b>	<b>0,00</b>
	<b>Résultat excédent. de l'exercice</b>	<b>882,12</b>	<b>0,00</b>		<b>Résultat déficit. de l'exercice</b>	<b>0,00</b>	<b>0,00</b>
	<b>TOTAL GENERAL</b>	<b>57 480,00</b>	<b>0,00</b>		<b>TOTAL GENERAL</b>	<b>57 480,00</b>	<b>0,00</b>



## BUDGET ANALYTIQUE

## ECLAIREUSES ECLAIREURS DE France

## BUDGET PREVISIONNEL 2026

## Structure EEDF :Permanence IDF

		TOTAL DEPENSES V1	TOTAL PRODUITS V1	RESULTAT PREVISIONNEL V1
VIE INSTITUTIONNELLE	ACTI VI TES			
	Assemblée Générale	300	300	0
	Conseil National	300	300	0
	Comité régional	300	0	-300
	Congrès régional	2 400	0	-2 400
	Equipe régionale	3 939	0	-3 939
	<b>Sous-total</b>	<b>7 239</b>	<b>600</b>	<b>-6 639</b>

ACTIONS REGIONALES	Formations des bénévoles (hors BAFA-BAFD)	2 860	0	-2 860
	Formations des salariés	0	0	0
	Formations des services civiques	0	0	0
	Mini-séjours et rassemblements régionaux	7 300	12 500	5 200
	Rassemblements nationaux	0	0	0
	<b>Sous-total</b>	<b>10 160</b>	<b>12 500</b>	<b>2 340</b>

ACTIVITES OUVERTES	Formations BAFA-BAFD	9 349	12 100	2 751
	Croq'nature	0	0	0
	Séjours ouverts	0	0	0
	Séjours adaptés	0	0	0
	Ecole	0	0	0
	Autres activités	0	0	0
	<b>Sous-total</b>	<b>9 349</b>	<b>12 100</b>	<b>2 751</b>

AUTRES COÛTS	Fonctionnement (charges et produits)	26 850	26 280	-570
	Subv ent ions	3 000	6 000	3 000
	<b>Sous-total</b>	<b>29 850</b>	<b>32 280</b>	<b>2 430</b>

ACCUEILS CENTRES	Accueil gestion complète en dur	0	0	0
	Accueil gestion libre en dur	0	0	0
	Accueil gestion complète plein air	0	0	0
	Accueil gestion libre plein air	0	0	0
	<b>Sous-total</b>	<b>0</b>	<b>0</b>	<b>0</b>

<b>Total Région</b>	<b>56 598</b>	<b>57 480</b>	<b>882</b>
---------------------	---------------	---------------	------------

<b>SLA</b>	<b>0</b>	<b>0</b>	<b>0</b>
------------	----------	----------	----------

<b>Total Région intégrée = Région + SLA</b>	<b>56 598</b>	<b>57 480</b>	<b>882</b>
---------------------------------------------	---------------	---------------	------------

# RÉSEAUX ET PARTENAIRES

## RÉSEAUX SCOUTS



## PARTENAIRES INSTITUTIONNELS

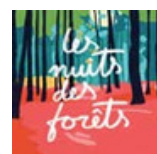


## HABILITATIONS AGREMENTS



## ÉCLAIREUSES ♦ ÉCLAIREURS DE FRANCE

## ORGANISATIONS PARTENAIRES



## RÉSEAUX ASSOCIATIFS



## ÉCLAIREUSES ÉCLAIREURS DE FRANCE

12 place Georges Pompidou 93167 Noisy-le-Grand Cedex

01 48 15 17 67

secretariat.idf@eedf.fr

https://ile-de-france.eedf.fr



ÉCLAIREUSES ♦ ÉCLAIREURS DE FRANCE

